

LC-100PI

Инструкция по установке

Датчик LC-100PI использует специально разработанную линзу с уникальным квадратичным PIR датчиком и новую схему на базе ASIC, оптимизированные для исключения ложных тревог от малых животных и отличный уровень защиты от видимого света. Датчик обеспечивает надежное обнаружение объектов для любых случаев применения. LC-100PI поставляется с широкоугольной линзой.

LC-100PI обладает иммунитетом к животным, весом до 25 кг. Для большей надежности защиты от ложных срабатываний, избегайте мест установки Датчика, где животные могут забираться наверх или прыгать.

РЕКОМЕНДАЦИИ ДЛЯ УСТАНОВКИ

Выберите место установки

Выберите место установки, наиболее подходящее для обнаружения нарушителя. Посмотрите на зону обнаружения Датчика (рис.5). Квадратичный PIR элемент более чувствителен к пересечению лучей перпендикулярно и менее чувствителен к движению на Датчик или от него. Устанавливайте Датчик на надежную и стабильную поверхность.

Избегайте следующих мест установки

* С прямым солнечным светом * Вблизи объектов с быстрым изменением температуры * В помещениях с активными потоками воздуха.

УСТАНОВКА ДАТЧИКА

1. Для снятия крышки (рис.4), открутите крепежные винты (рис. 4-11) и аккуратно подденьте крышку.
2. Для снятия платы, аккуратно открутите крепежный винт (рис. 4-9), удерживающий плату (рис. 4-10).
3. Прodelайте нужные отверстия для крепежа на плоскость или в угол (рис. 2-B или C)
4. Круглые и прямоугольные отверстия в основании могут выдавливаться и предназначены для ввода кабеля (рис.2-D). Вы можете использовать не нужные монтажные отверстия для ввода кабеля (для установки на кронштейне (рис. 1 и 3) (рис. 4-7) введите кабель через кронштейн).
5. Закрепите основание Датчика на стене, в углу или на потолке (можно использовать кронштейн для установки).
6. Установите плату, закрепите ее винтом. Подключите провода кабеля к клеммной колодке.
7. Установите крышку Датчика, вставив держатели и закрепите крышку винтом.

НАЗНАЧЕНИЕ КЛЕММ ДАТЧИКА

Клеммная колодка (рис.6)

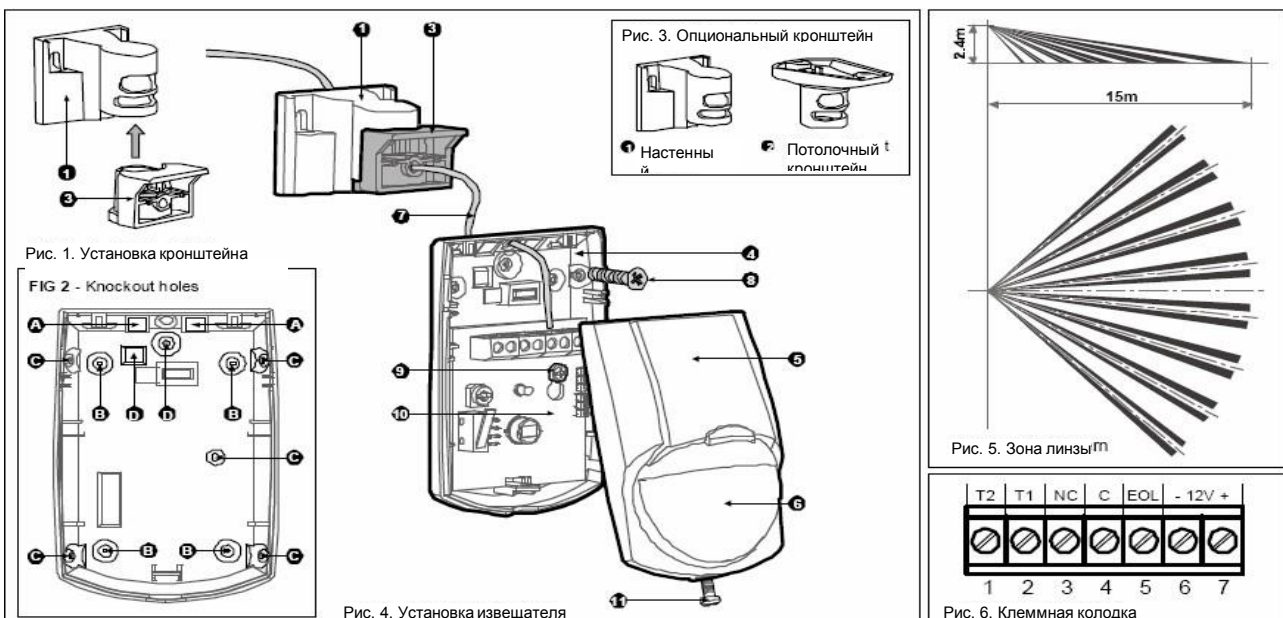
Клеммы 1 и 2 (маркированы как T1 и T2, темпер). Если используется функция темпера, подключите эти клеммы к нормально замкнутому шлейфу 24 часовой зоны контрольной панели. Если крышка Датчика открывается, на контрольную панель немедленно передается сигнал тревоги.

Клеммы 3 и 4 (маркированы как NC и C – реле). Это выходы тревожного реле Датчика. Подключите их к нормально замкнутому шлейфу контрольной панели.

Клемма 5 (маркирована EOL) – для удобства подключения оконечного резистора шлейфа.

Клемма 6 (маркирована GND) – подключите к общему проводу контрольной панели или минусу питания.

Клемма 7 (маркирована +12V) – подключите к плюсу питания контрольной панели или источнику питания от 8,2 до 16 В.



НАСТРОЙКА ДАТЧИКА

УСТАНОВКА ПЕРЕМЫЧЕК НАСТРОЙКИ ШИРИНЫ ИМПУЛЬСОВ			
 3 2 1 PULSE	Стабильные условия обнаружения Положение 1 Без иммунитета к животным	 3 2 1 PULSE	Средние условия обнаружения Положение 2 Иммунитет к животным весом до 15 кг
 3 2 1 PULSE		 3 2 1 PULSE	Сложные условия обнаружения Положение 3 Иммунитет к животным весом до 25 кг
УСТАНОВКА ДЖАМПЕРА ИНДИКАТОРА LED ON LED OFF		УСТАНОВКА ДЖАМПЕРА ИММУНИТЕТА К ЖИВОТНЫМ PET 25Kg Иммунитет к животным весом до 15 кг PET 15Kg Иммунитет к животным весом до 25 кг	

Настройка чувствительности

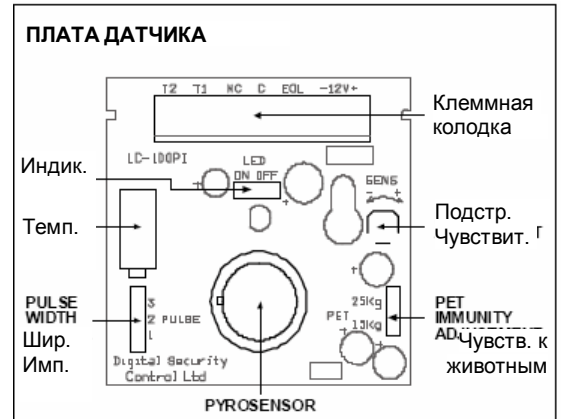
Потенциометр SENS определяет зону обнаружения.

Используйте этот потенциометр для настройки зоны обнаружения в пределах от 68% до 100% (заводская установка 84%). Поворачивайте потенциометр вправо для увеличения чувствительности или влево для уменьшения чувствительности.

Требования к кабелям

Используйте кабель диаметра 0,5 мм или более. Следующая таблица определяет зависимость диаметра кабеля от необходимой длины шлейфа от Датчика до контрольной панели.

Необходимая длина шлейфа, м	200	300	400	500
Диаметр жилы кабеля, мм	0,5	0,75	1,0	1,5



ПРОВЕРКА ДАТЧИКА

Процедура проверки

Подождите 1 минуту после включения питания Датчика, это время его прогрева.

Проведите проверку работы Датчика проходом через зону обнаружения, при отсутствии других людей в помещении.

Проверка проходом

1. Снимите крышку Датчика. Установите переключку ширины импульса в положение 1. Индикатор должен быть включен.
2. Установите крышку Датчика. 3. Медленно пройдите через зону обнаружения. 4. Следите за индикатором, как он показывает срабатывание Датчика. 5. Ожидайте 5 секунд после прохода, чтобы Датчик восстановился после срабатывания. 6. После проведения проверки, индикатор можно выключить.

Примечание: Проверку проходом следует проводить не менее раза в год, чтобы удостовериться в надежности обнаружения Датчика.

ОБЩИЕ

ХАРАКТЕРИСТИКИ

Модель	LC-100PI	Контакт НСД	H3; 28 В; 0,1 А; 10 Ом
Чувствительный элемент	Счетверенный PIR элемент	Время прогрева	60 сек ± 5 сек
Питание	От 8,2 до 16 в пост. тока	Индикатор	Светодиод (вкл. при тревоге)
Потребляемый ток	8 мА (10 мА в режиме тревоги)	Защита от радиопомех	30 В/м, 10 – 1000 МГц
Температурная компенсация	Есть	Защита от статики	50 000 В
Время извещения	2 сек ± 0,5 сек	Размеры	92 x 62,5 x 40 мм
Выход тревоги	H3; 28 В; 0,1 А; 27 Ом	Вес	40 г

ГАРАНТИЯ: Digital Security Controls Ltd. гарантирует, что в течение 12 месяцев с даты продажи, изделие не будет иметь дефектов в материалах и будет работоспособно, при условии нормального использования. Digital Security Controls Ltd. обязуется отремонтировать дефектное изделие или заменить его, при условии обращения в его службу сервиса. Эта гарантия распространяется только на дефекты изделия и не относится к повреждениям в результате транспортировки или на повреждения, не зависящие от Digital Security Controls Ltd., такие как грозы, перенапряжения, механические повреждения, повреждения от воды, неправильное применение или использование изделия.

Гарантия распространяется только на продажи через официальных представителей и должна соответствовать региональным нормам. Объемный Датчик только детектирует движение в зоне, приведенной в инструкции, согласно приведенным характеристикам. Он не может предотвратить вторжение злоумышленника. Объемный Датчик не обеспечивает физическую защиту объема, он может обеспечить обнаружение только в указанной зоне обнаружения, при условии, что эта зона не перекрывается посторонними предметами. Он не может определять движение за стенами, потолками, стеклянными дверьми, окнами и пр.

Любое маскирование Датчика (закрывание, окраска, напыление на линзу и пр.) нарушает правильную работу Датчика. Объемный Датчик реагирует на разницу температур и его чувствительность может уменьшиться при приближении температуры окружающей среды к температуре человеческого тела. На работу Датчика могут влиять источники тепла, расположенные в зоне обнаружения.

Предупреждение: Digital Security Controls Ltd. рекомендует производить комплексную проверку системы сигнализации регулярно. Однако, несмотря на регулярные проверки, существует вероятность преднамеренного вывода Датчика из строя.

Важно: Digital Security Controls Ltd. не разрешает пользователям, вне зависимости от их квалификации, вносить изменения и модифицировать их изделия.